

INTERLINE

POOLROBOTER KING CRAB



GERMAN

ver 22-01



POOLROBOTER KING CRAB

Herzlichen Glückwunsch zum Kauf Ihres neuen Interline Poolroboter King Crab. Es ist ein leistungsstarker autonomer Roboter, der sofort einsatzbereit ist.
Dieser Roboter ist mit einem leicht zugänglichen Abfallbeutel ausgestattet.

Bitte überprüfen Sie die Verpackung, um sicherzustellen, dass alle Teile für die Installation bereit sind.

Wenn Teile fehlen oder beschädigt sind, wenden Sie sich direkt an Interline unter www.interline-products.com

Hinweis: Die Farben des Roboters können in diesem Handbuch abweichen und dienen nur zur Veranschaulichung.
Aus dieser Veröffentlichung können daher keine Rechte abgeleitet werden.

Inhalt

01 Produktmerkmale	s04.
02 Warnhinweise und Sicherheit	s04.
03 Paketinhalt	s05.
04 Inbetriebnahme	s06.
05 Richtung und Geschwindigkeitseinstellungen	s08.
06 Reinigung des Filterbeutels	s09.
07 Reinigung das Laufrad	s10.
08 Reinigung der Laufrollenrohre	s10.
09 Fehlerbehebung	s11.
10 Ersatzteilliste	s14.
11 Ersatzteil Zeichnungen	s15.

01 Produktmerkmale

Maximale Tiefe : 1,20m

Maximale Größe des Pools : 7.30 x3.70m

Stromaufnahme : 100-130V AC / 200-230V AC

Ausgangsstrom : <20VDC

02 !! Warnungen und Sicherheit !!

- 2.1 Bitte beachten Sie die Regeln Ihres Landes bezüglich der Sicherheit von Schwimmbädern.
- 2.2 Stellen Sie den Stromtransformator mindestens 3,5 m vom Pool entfernt auf.
- 2.3 Sollten die gelieferten Kabel beschädigt sein, müssen sie vom Hersteller, einem vom Hersteller anerkannten Servicezentrum oder einer sachkundigen Person ersetzt werden, um jede Gefahr zu vermeiden.
- 2.4 Bitte stellen Sie sicher, dass die Stromversorgung durch eine Fehlerstrom-Schutz-einrichtung mit einem Bemessungs-Strom von nicht größer als 30 mA geschützt ist.
- 2.5 Verwenden Sie kein Verlängerungskabel.
- 2.6 Dieses Gerät darf nur mit dem mitgelieferten Transformator betrieben werden.
- 2.7 Das Gerät darf von Kindern ab 8 Jahren und Personen, deren körperliche oder geistige Unversehrtheit oder deren Wahrnehmungsfähigkeit eingeschränkt ist, oder Personen mit mangelnden Kenntnissen und Erfahrungen benutzt werden, sofern sie beaufsichtigt werden oder eine Einweisung in den sicheren Gebrauch des Geräterhalten haben und die damit verbundenen Risiken verstehen. Kindern sollte das Spielen mit dem Gerät untersagt werden. Kinder dürfen das Gerät ohne Aufsicht nicht reinigen oder warten.
- 2.8 Halten Sie den Transformator fern von Feuchtigkeit.
- 2.9 Verwenden Sie nicht den Reiniger außerhalb des Wassers.
- 2.10 Stellen Sie sicher, dass der Transformator nicht am Stromnetz angeschlossen ist, wenn Sie Wartungsarbeiten am Reiniger durchführen.
- 2.11 Verwenden Sie kein beschädigtes Netzkabel.
- 2.12 Verwenden Sie den Reiniger nicht, wenn Personen im Pool sind.
- 2.13 Das Schwimmbecken nicht benutzen, wenn der Reiniger sich im Schwimmbecken befindet.
- 2.14 Nehmen Sie den Reiniger aus dem Schwimmbecken, wenn dieser nicht benutzt wird.
- 2.15 Der Einsatz des Reinigers sollte in einem Becken mit einer Temperatur zwischen 5°C und 36°C erfolgen.
- 2.16 Achten Sie darauf, einen pH-Wert beizubehalten nahe 7.2 für optimale Leistung speziell für den Aufstieg nach Mauerwerk
- 2.17 Verwenden Sie den Reiniger nicht, wenn Sie eine Gegenstromschwimmanlage haben und diese im Betrieb ist.

03 Paketinhalt

1. Poolroboter King Crab mit Schwimmschnur
2. Stromversorgung
3. Muster eines Feinfilter



INFORMATIONEN

- Unsere Roboter sind entwickelt, um die Pflege Ihres Schwimmbeckens zu erleichtern. Sie sind nicht vorgesehen um einen Pool voller Algen und Blätter zu reinigen (z.B.: Ende des Winters).

In diesem Fall müssen Sie: Den Blatt-Skimmer verwenden, den Filter reinigen und den Filter wieder auf die Pumpe setzen.



Um den Reiniger aus Ihrem Pool herauszuholen, heben Sie das Kabel langsam und vorsichtig an, bis Sie ihn am Griff greifen können. Verwenden Sie den Griff des Reinigers, um ihn vollständig herauszuholen.

Nicht geeignet für Salzwasser.

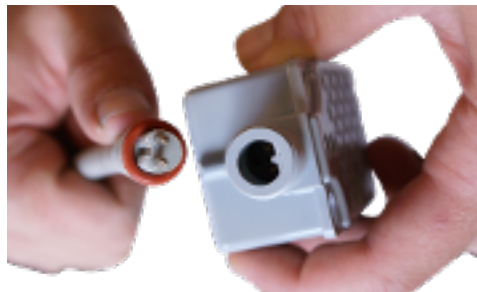
04 Inbetriebnahme



4.1 Platzieren Sie den Transformator mittig und in einem Abstand von mindestens 3,50m zwischen den beiden Enden des Pools.



4.2 Legen Sie den Roboter in den Pool und warten Sie, bis dieser vollständig eingetaucht ist. Bei Bedarf helfen Sie beim versenken manuell nach.



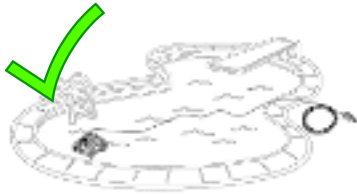
4.3 Stecken Sie das Ende des schwimmenden Kabels am Stromnetz an. Achten Sie auf die Ausrichtung von Stecker und Buchse.



4.4 Schrauben Sie die Mutter des Schwimmkabels fest. Dann schließen Sie den Transformator an. Ein blaues Licht, das die Aktivierung des Roboters anzeigt, erscheint.



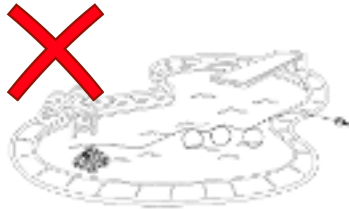
4.5 Um den Roboter auszuschalten, ziehen Sie den Stecker. Der Reiniger stoppt automatisch nach 1 Stunde Benutzung. Um einen neuen 1H Reinigungszyklus zu starten:
 - Den Stecker des Transformators ziehen
 - 2 oder 3 Minuten warten
 - Den Transformator erneut anschließen



4.6 Für eine optimale Leistung platzieren Sie den Roboter am weitesten vom Punkt von der Stromquelle in Ihrem Pool. Dies ist die entsprechende Länge des Kabels, so dass der Roboter den gesamten Pool erreichen kann. Begrenzen Sie die Länge des Kabels in den Pool auf ein Minimum zu, und platzieren Sie das überschüssige Kabel außerhalb des Beckens ab.

4.7 Um einen Temperaturschock zu vermeiden, nehmen Sie den Roboter nicht sofort nach dem Reinigungsvorgang aus dem Wasser.

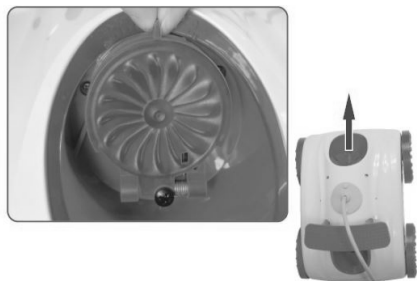
4.8 Wenn das Gerät über einen längeren Zeitraum nicht mehr verwendet wird, Schrauben Sie die Schutzkappe auf das Netzteil und verwahren Sie Ihren Roboter im Innenbereich.



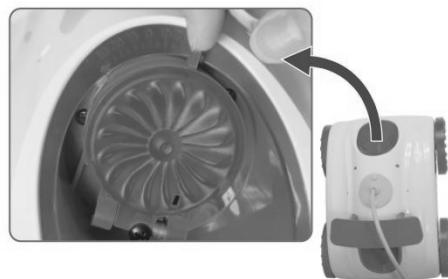
HINWEIS:

Zuviel Kabel im Pool beeinträchtigt die Wirksamkeit des Drehgelenks und kann zu Kabelsalat führen.

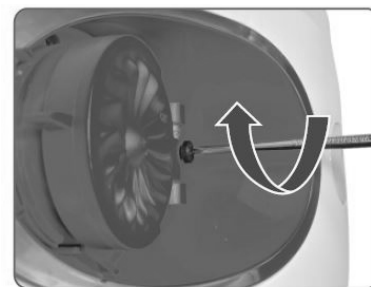
05 Richtung und Geschwindigkeitseinstellungen



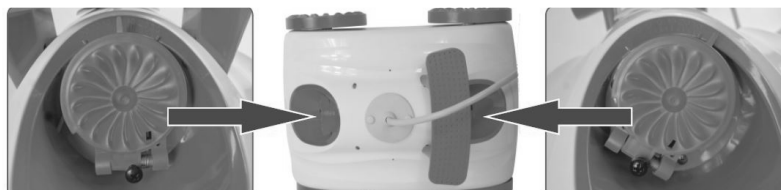
5.1 Um die Richtung des Roboters zu beeinflussen, drehen Sie das Ventil. Die Richtung des Roboters wird durch die Position des Anzeigers bestimmt.



Hinweis: Wenn der Anzeiger in vertikaler Position verbleibt, fährt der Roboter geradeaus. Wenn man der Anzeige rechts gedreht ist, wird der Roboter nach links gehen. Wenn man der Anzeige rechts gedreht ist, wird der Reiniger rechts gehen.



5.2 Um die Geschwindigkeit des Roboters zu beeinflussen, verwenden Sie einen Schraubenzieher um die Schraube an der Unterseite des Deckels zu drehen. Herausschrauben erhöht die Geschwindigkeit und Einschrauben verringert die Geschwindigkeit.



5.3 Für die meisten Pools wird es empfohlen, dass die Ventile an beiden Enden nicht die selbe Richtung haben. Für beste Leistung muss das Ventil am Scharnierende des Roboters gerade sein und das Ventil an der Vorderseite des Roboters gedreht werden

HINWEIS:

Dies sind empfohlene Einstellungen. Je nach der Form und Größe Ihres Pools müssen Sie Richtungs- und Geschwindigkeitseinstellungen vornehmen, um die optimierte Einstellung für Ihren Pool zu erreichen.

06 Reinigung des Filterbeutels



6.1 Drücken Sie den Knopf an der Vorderseite des Reinigers und heben Sie die Oberschale an. Heben Sie die Schale weiter an, bis Sie ein "Klicken" am Scharnier hören und die Schale bleibt an Ort und Stelle.



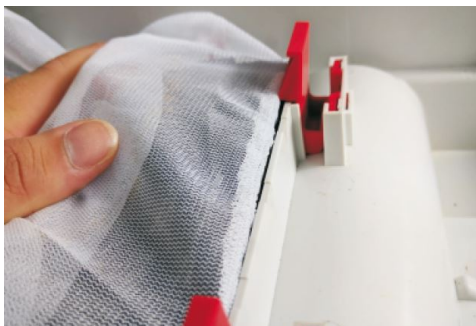
6.2 Ziehen Sie die roten Laschen auf einer Seite zurück und heben Sie den Beutelrahmen an dieser Seite vollständig an.



6.3 Den Prozess für die andere Seite wiederholen.



6.4 Ziehen Sie das Gummiband an dem Beutel vom Rahmen ab



6.5 Schütten Sie die Trümmer im Beutel aus. Verwenden Sie einen Schlauch, um Wasser zu sprühen und den Beutel zu reinigen.

6.6 Wickeln Sie das Gummiband der Tasche wieder auf den Rahmen. Richten Sie das rote Band auf die Lasche des schwarzen Kunststoffrahmens aus.

Ziehen Sie die roten Laschen zurück und schieben Sie den Rahmen zurück in die Öffnung. Der Rahmen geht ganz nach hinten, wenn die Laschen auf dem Rahmen gesetzt werden.

07 Reinigung des Laufrad

HINWEIS :

Absatz kann zu Verstopfung führen oder sich um das Laufrad der Pumpe wickeln. Diese Kräfte können die einwandfreie Funktion des Roboters verhindern, oder sogar die Maschine beschädigen.

Regelmäßige Sichtprüfung ist Bestandteil der normalen Wartung des Roboters.



7.1: Entfernen Sie die Klappeneinheit, um den Schmutz oder die Haare am Impeller zu reinigen



7.2: Verwenden Sie einen flachen Schraubenzieher, um die Klappeneinheit wie gezeigt auszurichten



7.3: Lassen Sie die Klappeneinheit nach dem Reinigen wieder einschnappen.

08 Reinigung der Laufrollenrohre

HINWEIS :

Greens Laufrollen auf der Unterseite der Reiner sind mit Lagerkugeln installiert und müssen frei rotieren. Einige Fremdkörper können verstopfen oder um die Rollen gewickelt werden, wodurch, sich der Staubsauger nicht mit der eingestellten Geschwindigkeit bewegt oder überhaupt nicht bewegt.

Regelmäßige Sichtprüfung ist Bestandteil der normalen Wartung des Roboters.



8.1: Manuell die Green-Laufrollen drehen. Sie sollen sich leicht drehen. Wenn Fremdkörper die Rotation blockieren, entfernen Sie sie.



8.2: Wenn Fremdkörper nicht leicht zugänglich sind, verwenden Sie einen flachen Schraubenzieher, um die Rollen vorübergehend zu entfernen. Drücken Sie die Lasche wie im Bild gezeigt, um die Laufrollen zu entfernen.



8.3: Nach dem Reinigen der Laufrolle, schnappen Sie sie wieder ein.

9 Fehlerbehebung

PROBLEME	URSPRUNG	LÖSUNGEN
<p>Der Roboter schwimmt an der Oberfläche.</p>	<ul style="list-style-type: none"> - Der Roboter in den Pool eintauchen. - Nutzung des Feinfilters. 	<ul style="list-style-type: none"> - Wenn Sie den Roboter in den Pool setzen, lassen Sie es absinken und den Boden erreichen, bevor Sie ihn einschalten. - Wenn Sie eine optionale Feinfilter verwenden, entfernen Sie die Plastikfolie, tauchen Sie den Filter in das Wasser, so dass es bereits nass ist, bevor Sie den Filter in den Roboter einsetzen und lassen Sie den Roboter den Grund des Pools erreichen, bevor Sie ihn einschalten. - Wenn Ihr Pool Wasser
<p>Der Roboter reinigt nicht alle Bereiche des Pools..</p>	<ul style="list-style-type: none"> - Es schwimmt zu wenig / zu viel Kabel im Pool. 	<ul style="list-style-type: none"> - Stellen Sie die Länge des Schwimmkabels im Pool gerade die benötigte Länge hat. - Entfernen Sie alle überschüssige Kabellänge aus dem Pool und legen Sie diese Überlänge außerhalb des Pools neben der Power-Supply-Box ab. - Legen Sie den Roboter im Mittelpunkt des Pools ab. Wenn Ihr Pool Oval oder rechteckig ist, ist dieser Punkt der Mitte der Länge.
<p>Der Roboter sammelt während des Betriebs keine Rückstände auf. Feine Partikel (Staub oder Schmutz, Pollen ...) werden durch das Laufrad ausgeworfen.</p>	<ul style="list-style-type: none"> - Der Roboter erhält nicht genügend Strom. - Korb verstopft / voll. - Ein Objekt steckt im Laufrad oder im Gitter, das sich oberhalb des Laufrads befindet. - Ablagerungen sind zu fein, der Roboter ist konzipiert um Partikel größer als 50 Mikrometer (mit Feinfilter innerhalb des Korbes) aufzunehmen. 	<ul style="list-style-type: none"> - Überprüfen Sie den Anschluss der Kabel. - Reinigen Sie die Korb- und Filterplatten. Reinigen Sie den Feinfilter, wenn Sie dieses Zubehör verwenden. - Überprüfen Sie, ob der Korb richtig eingesetzt ist. (Siehe Kapitel Reinigung des Filterkorbes). - Stellen Sie sicher, dass keine Fremdkörper im Laufrad sind oder das Gitter über dem Laufrad blockieren - Überprüfen Sie den sicheren Sitz des Korbes und drücken Sie ihn, falls nötig, ein, bis er einrastet. - Verwenden Sie einen Feinfilter (siehe Artikelnummer auf der Zeichnung 16, Sku 51390 Filter werden im 2er Pack verkauft), andererseits sollten Sie nicht vergessen, dass die Filter Ihres Pools dafür zuständig sind, dass Partikel unter 50 Mikrometer ausgefiltert werden.

PROBLEME	URSPRUNG	LÖSUNGEN
Der Roboter bewegt sich in eine Richtung.	<ul style="list-style-type: none"> - Ein Objekt blockiert die Rollen, die Räder des Roboters oder schränkt die Bewegung des Roboters ein. 	<ul style="list-style-type: none"> - Prüfen Sie, dass keine Fremdkörper sich im Laufrad über dem Motor befinden. - Stellen Sie sicher, dass keine Fremdkörper den Hydraulikkreis oder die Bürsten und Riemen unter und seitlich des Roboters blockieren.
Der Roboter bewegt sich nicht und die Filterpumpe funktioniert auch nicht. Der Roboter funktioniert nicht mehr.	<ul style="list-style-type: none"> - Der Roboter ist nicht an eine Stromquelle angeschlossen. - Er ist ausgeschaltet. 	<ul style="list-style-type: none"> - Überprüfen Sie, dass die Stromquelle funktioniert, indem Sie ein anderes Gerät in die Steckdose anschließen. - Überprüfen Sie, dass die Stromversorgung eingeschaltet ist. - Überprüfen Sie alle Verbindungen des Roboters zur Stromquelle.
Die Pumpe läuft, aber der Roboter bewegt sich nicht. Der Roboter geht an, bleibt aber an Ort und Stelle.	<ul style="list-style-type: none"> - Keine / nicht genug Strom wird an den Roboter übertragen. - Ein Objekt blockiert die Rollen, die Riemen, die Räder des Roboters oder den Weg. - Möglichkeit eines Motorproblems. 	<ul style="list-style-type: none"> - Ziehen Sie den Netzstecker und nehmen Sie den Roboter aus dem Wasser. Öffnen Sie den Deckel des Korbes und nehmen Sie den Korb heraus. - Prüfen Sie, dass keine Fremdkörper sich im Laufrad über dem Motor befinden. - Stellen Sie sicher, dass keine Fremdkörper den Hydraulikkreis oder die Bürsten und Riemen unter und seitlich des Roboters blockieren. - Kontaktieren Sie den Kundendienst
Der Roboter stoppt nach wenigen Minuten.	<ul style="list-style-type: none"> - Anschluss des Schwimmkabels. - Möglichkeit der Störung des Schwimmkabels. - Möglichkeit einer Motorleckage. 	<ul style="list-style-type: none"> - Überprüfen Sie den Anschluss des Schwimmkabels. Bei Bedarf trennen und erneut anschließen (siehe Kapitel 5). - Überprüfen Sie den Zustand der Anschlüsse an den Enden der Kabel (Beschädigung, Rost etc.)
Der Roboter bewegt sich langsamer als zuvor.	<ul style="list-style-type: none"> - Der Roboter ist zu schwer. - Der Durchfluss ist nicht ausreichend. - Kabelverbindungen. 	<ul style="list-style-type: none"> - Überprüfen Sie, Schmutzauffangkorb nicht voll ist - Überprüfen und reinigen Sie gegebenenfalls das Pumpenlaufrad und das Schutzgitter oberhalb des Laufrades (Flügelrad oben am Roboter zum Griff hin) - Überprüfen Sie alle Kabelverbindungen (siehe Kapitel zu den elektrischen Anschlüssen)

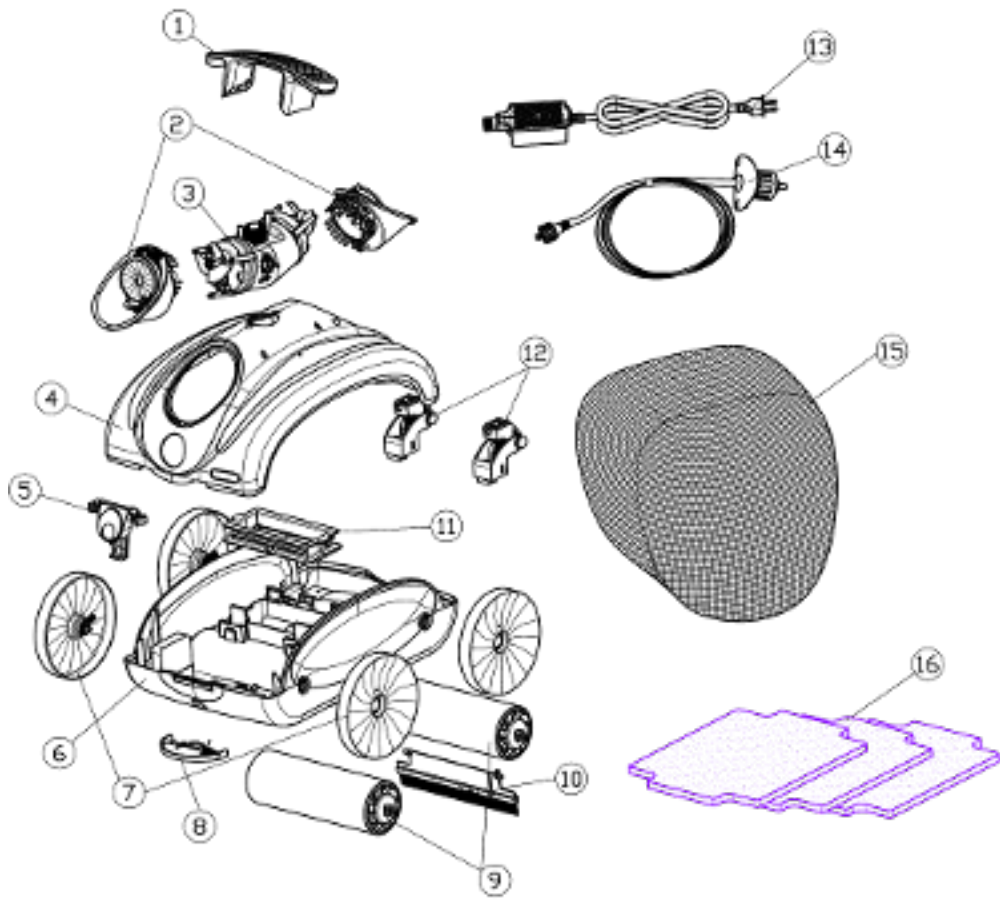
<i>PROBLEME</i>	<i>URSPRUNG</i>	<i>LÖSUNGEN</i>
Keine LED leuchtet auf dem Trafo.	- Keine Stromzufuhr.	<ul style="list-style-type: none">- Überprüfen Sie Ihre Steckdose .- Überprüfen Sie die Anschlüsse.- Kontaktieren Sie unseren Kundenservice

Bitte wenden Sie sich an www.interline-products.com, wenn Sie weitere Fragen haben.

10 Ersatzteilliste

ZEICHNUNG: ARTIKELNUMMER	SKU	TEILE-BESCHREIBUNG
1	51320	Tragflügelgriff. blau
2	51090	Pumpenauslassklappen Einheit. blau
3	51061	motorblock
4	51300	Oberschale. weiß
5	51350	Schnappverschluss. grau
6	51310	Untere Abdeckung. weiß
7	51250	Räder. blau - 4 Stück.
8	51340	Clapet Schnellabflussklappe
9	51050	Laufrollenrohr: 2 Stücke
10	51490	Bürste
11	51040	Filterbeutelrahmen
12	81000	Türscharnierset
13	30100	Stromversorgung
14	33100	Schwimmende Schnur (10 m)
15	51030	High-Flow Filterbeutel
16	51390	Feinfilter-Ersatzkit (optional)

11 Ersatzteil Zeichnungen



INTERLINE

